

## Observatoire de la Sécurité Alimentaire du Sud' Est

Bulletin d'information Août- Septembre 2016

### Résumé exécutif

Comme ce fut le cas pour la plupart des Départements du pays, toutes les communes du Sud- est ont été classées en phase 2 de l'IPC (Cadre intégré de classification de la Sécurité alimentaire) selon l'étude réalisée par la CNSA et ses partenaires au cours du mois de juillet 2016.

En effet, la bonne pluviométrie enregistrée depuis le mois de mars a eu une incidence positive sur la performance des récoltes de printemps. Les conditions de disponibilité alimentaire s'étaient améliorées, de même que l'accès monétaire, grâce aux revenus tirés de la vente des produits récoltés.

Cependant, ces conditions ne sont pas statiques et évoluent dans le temps.

Ainsi, à partir du mois d'août, les prix des produits alimentaires de base, collectés sur différents marchés, hormis celui du maïs moulu, commencent à grimper. La dépréciation continue de la gourde par rapport au dollar, la forte demande de semences pour la mise en place de la campagne agricole d'été en sont les principales causes.



Parcelle de maïs et de Haricot à La Vallée de Jacmel

D'autre part, la récolte de petit-mil prévu à partir du mois de novembre est hypothéquée car la plupart des parcelles sont attaquées par la Fumagine.

Par ailleurs, dans la commune de Grand-Gosier, la population fait face à la résurgence du choléra, qui a déjà fait des morts. Comme dans cette commune il n'existe aucun centre de traitement de choléra (CTC), les malades sont transportés à Thiotte.

En conséquence, à partir du mois d'octobre, ces conditions pourraient donc se détériorer et plusieurs communes du Département pourraient être en phase 3 de l'IPC, si aucune intervention n'est entreprise par les décideurs. Il est donc important d'envisager des actions en vue de maintenir voire d'améliorer les conditions actuelles de sécurité alimentaire

#### Sommaire

P I-2-

Résumé  
exécutif

P2-3

Pluviométrie

P 3-

Disponibilité

P 4-5-

Accès aux  
aliments

P 5-

Recommanda  
tions

P 6- faits

saillants de  
nos

partenaires.

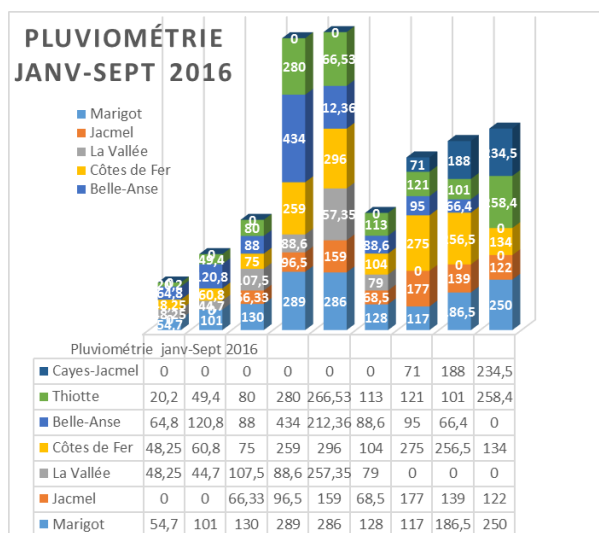
Dans cet ordre d'idées, les activités suivantes sont conseillées :

- Mettre en place un bon plan de contingence cyclonique.
- Positionner des stocks de réserve alimentaire et d'eau potable.
- Consentir un investissement important pour la saison agricole d'automne et d'hiver.
- Entreprendre des travaux de curage des canaux d'irrigation.
- Réparer les pistes agricoles endommagées lors des pluies d'été.
- Accentuer les activités de sensibilisation sur la prévention du choléra.

## Pluviométrie

La répartition des précipitations enregistrées cette année diffère totalement de celle de l'année précédente. Le Graphe I montre l'évolution mensuelle de la pluviométrie de janvier à septembre. Les pluies se sont intensifiées à partir du mois de mai et sont restées constantes jusqu'au mois de septembre et ceci dans les trois arrondissements du Département.

Les mois de juillet et août coïncident avec le lancement de la campagne agricole d'été. Cette année, au cours des mois d'août et de septembre, une bonne pluviométrie a été enregistrée comparativement à l'année 2015. Ce qui d'ailleurs a causé l'entrée en crue de certaines rivières du Sud-est. Phénomène qui ne s'est pas produit à cette époque de l'année, depuis plus de 25 ans selon le témoignage des leaders communautaires. En effet, comme l'indique le tableau II,



pendant ces deux mois, la commune de Marigot a reçu 436 mm de pluie, celle des Côtes-de-Fer 490 mm, Cayes Jacmel 422mm et Jacmel 261mm. Ces précipitations ont permis une augmentation de la superficie cultivée pour la saison d'été. Ce qui devrait avoir une incidence positive sur le volume des prochaines récoltes. Toutefois, il est à noter que dans certaines zones la pluviométrie a été très faible, bien qu'on soit en année de la Niña. C'est le cas de la partie basse de Montagne La Voute, et de la Localité de Bas-Savannette de la section de Lavanneau (commune de Jacmel).

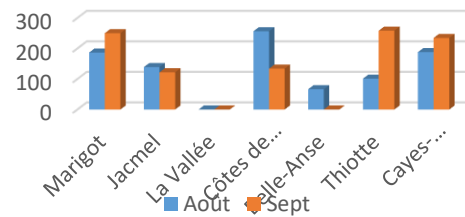
Tableau II : Pluviométrie Août-sept 2016

## Disponibilité

La disponibilité en aliments s'est beaucoup améliorée pendant cette période. Effectivement, suite à la bonne pluviométrie observée pendant la première saison pluvieuse, les récoltes de haricot et maïs de la campagne agricole de printemps 2016 ont été satisfaisantes. La récolte des cultures en cours comme le pois congo, l'igname, le manioc et la patate douce s'annonce

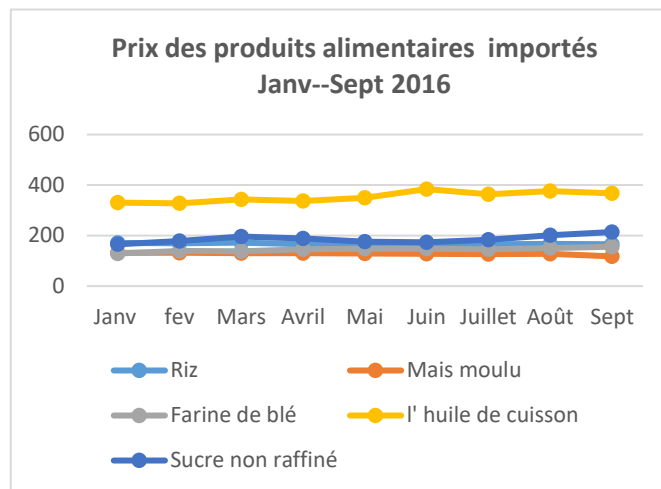
bonne. Néanmoins, la Fumagine qui a attaqué la majorité des parcelles de petit-mil aura pour conséquence une forte baisse de cette production cette année. La grande perte enregistrée en 2015 et 2014 dans les récoltes des différentes campagnes agricoles ont conduit à une décapitalisation de la plupart des ménages agricoles. Ces derniers n'ont pas pu mettre en valeur la totalité de leur potentiel physique de production. La superficie emblavée a donc été faible par rapport à celle cultivable dans ces exploitations agricoles.

Graphe II: Pluviométrie Août-Sept 2016



## Accès aux Aliments

Malgré cette amélioration de la disponibilité alimentaire, l'accès demeure difficile. L'une des causes primordiales de cet état de fait, est, en premier lieu, la forte appréciation du dollar par



rapport à la gourde. L'autre cause est liée à la période étudiée qui correspond au début de la saison agricole d'été. La demande en semences de haricot et de maïs est donc très forte. Car, ce sont les grains achetés sur le marché qui servent de semences pour la plupart des agriculteurs.

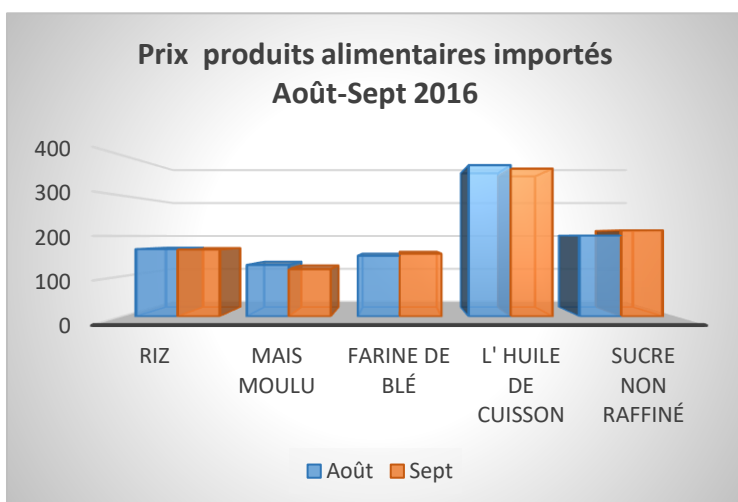
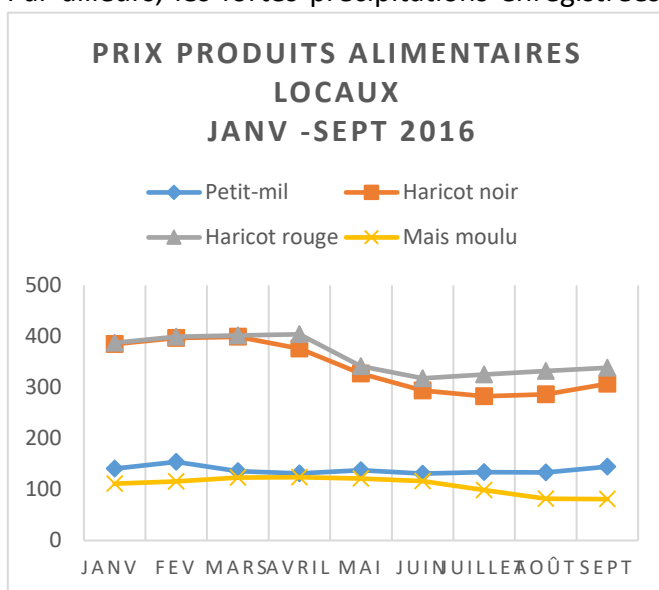
C'est ce qui explique qu'au cours de ces mois, mis à part ceux du maïs moulu local et du maïs moulu importé, les prix des produits alimentaires locaux et

importés ont affiché une tendance à la hausse par rapport au mois de juillet. La hausse du

prix du riz importé, produit largement consommé par les ménages pauvres, aura une conséquence négative sur leur niveau de sécurité alimentaire.

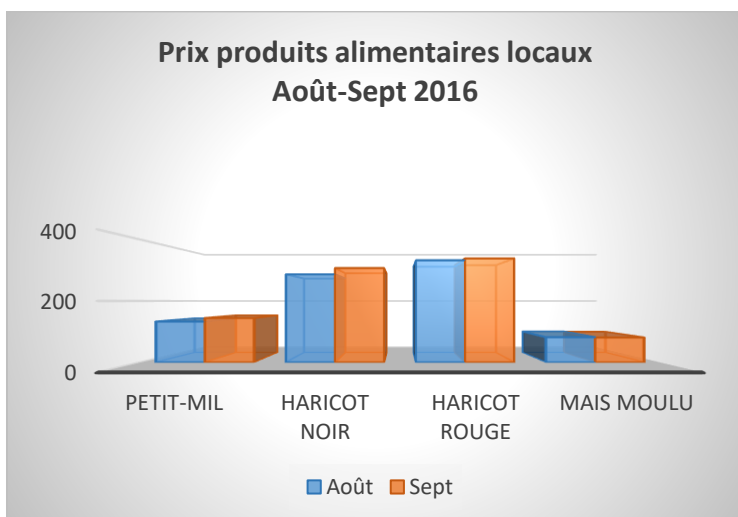
Par ailleurs, les fortes précipitations enregistrées dès le mois de juillet ont provoqué, non

seulement la détérioration des voies de communication, mais aussi l'entrée en crue de certaines rivières du Département comme la Grande Rivière Fesles à Marigot et la Rivière Gauche à Jacmel. Ceci a eu pour effet la perturbation du fonctionnement des marchés, d'où une perte de revenus pour les marchandes et un moindre accès pour les ménages.



**Prix produits importés Août-Sept 2016/gdes**

Produits	Août	Sept
Riz	167,3	166,3
Mais moulu	128	117,65
Farine de blé	150,75	155,85
Huile de cuisson	375,7	367
Sucre non-raffiné	201	214



**Prix produits locaux Août-Sept 2016/gdes**

Produits	Août	Sept
Petit-mil	133	144,5
Haricot noir	286,6	307
Haricot rouge	332,25	338,25
Maïs moulu	82	81

## Recommandations-

Plusieurs phénomènes peuvent contribuer à la détérioration des conditions actuelles de sécurité alimentaire, tels que : troubles socio-politiques après les élections, passage de cyclone, résurgence du choléra dans d'autres communes du Sud-est, hausse continue du taux de change du dollar.

Pour prévenir cette éventuelle détérioration, il est recommandé de :

Mettre en place un plan de contingence cyclonique efficace.

Pré positionner des stocks de réserves alimentaires et d'eau potable.

D'effectuer un investissement important pour la saison agricole d'automne et d'hiver.

Réaliser des travaux de curage des canaux d'irrigation.

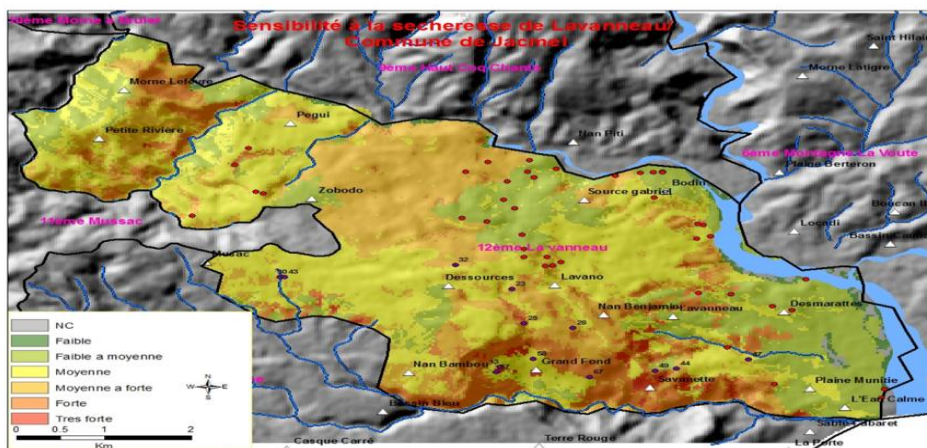
Réparer les pistes agricoles endommagées lors des pluies d'été.

Mettre l'accent sur les activités de sensibilisation relative à la prévention du choléra.

## Faits saillants des partenaires pendant la période étudiée :

Dans le cadre de l'implémentation d'une méthodologie d'analyse multirisque et de transfert de compétences à des professionnels nationaux, la Coopération Suisse a conduit des études pilotes des dangers et risques naturels dans le Département du Sud-est. C'est en ce sens, que du 2 au 8 septembre 2016, une étude sur la sécheresse a été menée par des professionnels nationaux à la section de Lavanneau, commune de Jacmel.

Ci-dessous la carte qui a été élaborée lors de cette étude.



L'ACF International a réalisé un atelier de travail les 28 et 29 septembre, dans le cadre d'une étude prochaine sur l'analyse des causes de la sous nutrition (LinknCa) dans l'arrondissement de Belle-Anse.

Solidarité Islamique de France (SIF) va implanter un projet de sécurité alimentaire dans le Département du Sud-est à partir du mois d'octobre.