

### **Résumé exécutif**

#### Sommaire

- Résumé exécutif (p.1)
- Pluviosité (p.1)
- Situation agricole (p.3)
- Accès aux intrants (p.4)
- Production animale (p.4)
- Prix des produits sur les marchés (p.5)
- Conclusion et recommandations (p.7)

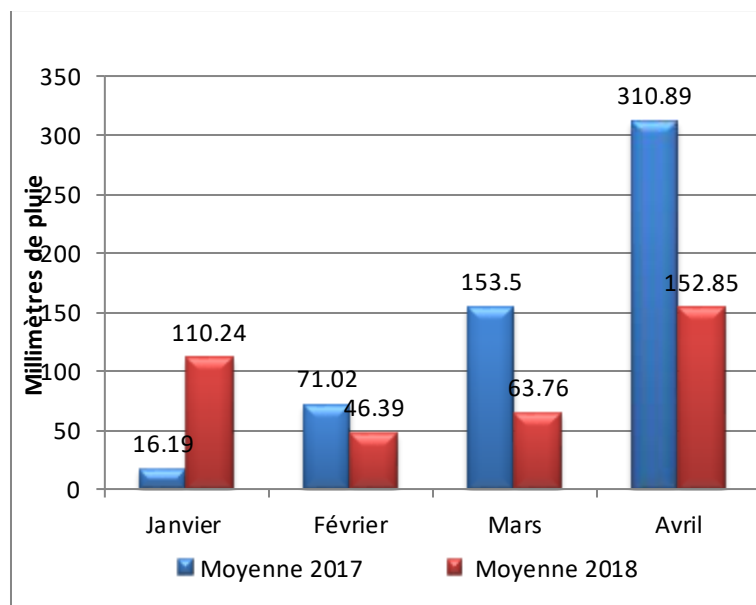
La période actuelle est marquée non seulement par les activités de cueillette de mangue mais aussi par les installations et/ou entretiens des parcelles à l'occasion de la campagne de printemps. En plus de la mangue abondante surtout dans les zones de plaines, les produits agricoles locaux saisonniers disponibles durant la période sont le haricot vert et l'igname provenant des écosystèmes humides tels que Collin à Thiotte, Seguin et Macary à Marigot ainsi que Gaillard et Haut Cap Rouge à Cays Jacmel. Par ailleurs, la tomate et le piment cultivés dans les plaines irriguées durant la campagne d'hiver ont atteint leur maturité physiologique. Sur la période allant de Janvier à Avril 2018, les prix des produits locaux et des denrées alimentaires agricoles importées, ont pour la plupart évolué en subissant des augmentations significatives. Le déficit pluviométrique enregistré pendant la campagne de printemps de cette année comparée à celle de l'année dernière pourrait affecter à la fois la production agricole et la sécurité alimentaire des ménages ruraux eu égard au poids des récoltes de printemps dans la couverture des besoins alimentaires. La classification du département en Phase 2, conformément à la dernière analyse IPC<sup>1</sup>, ne s'est pas détériorée.

#### - **Pluviosité**

L'année dernière l'installation des pluies a connu une évolution ascendante calée plus ou moins régulièrement sur la campagne de printemps. Cette année est un cas réel de variabilités climatiques, car durant la période dite sèche couvrant en partie le mois de Janvier des pluies abondantes et irrégulières ont été enregistrées sur toute la région.

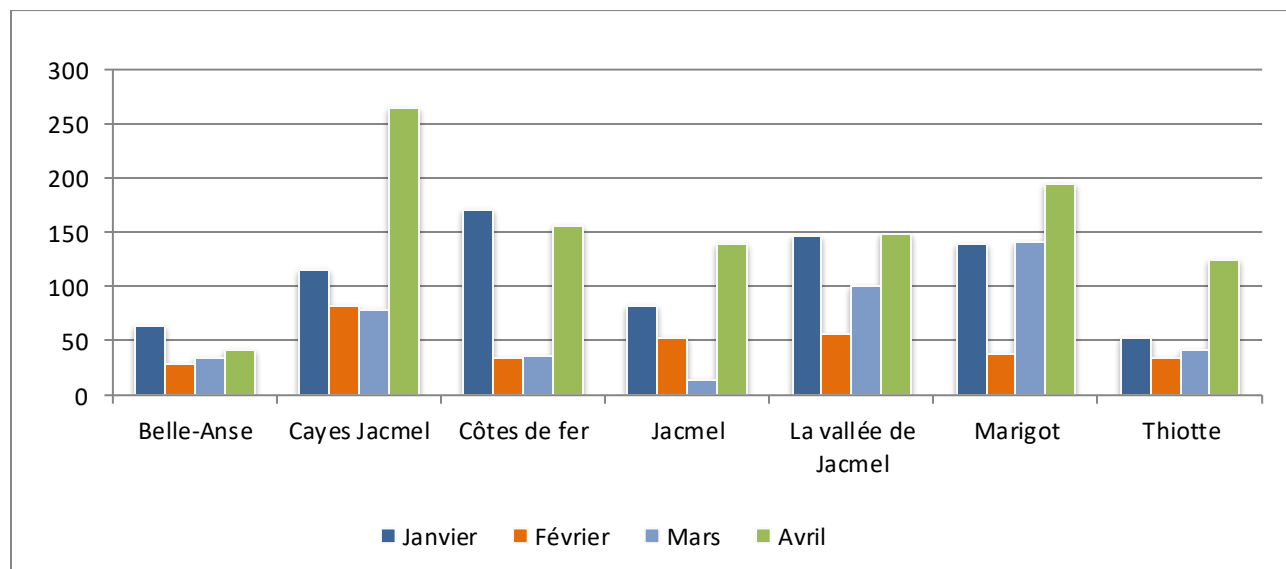
<sup>1</sup> IPC est le cadre intégré de la classification de la sécurité alimentaire utilisé par la CNSA pour faire la classification de la sévérité de la sécurité alimentaire et de ses causes.

**Figure I. Pluviométrie des deux dernières années (Janvier à Avril)**



Un déficit pluviométrique est constaté durant la période actuelle comparée à l'année dernière. Cette année il est difficile de marquer une séparation nette entre la période sèche et la saison pluvieuse. La campagne de printemps de cette année est perturbée par des arrêts cumulés longs des précipitations durant les deux 1<sup>res</sup> décades du mois de Mars.

**Figure II. Pluviométrie des différentes communes dans le Sud-Est (Année 2018)**



L'analyse de la pluviosité par commune<sup>2</sup> laisse croire que les communes de l'arrondissement de Jacmel ont été plus pluvieuses sur la période allant de Janvier à Avril 2018 comparées à celles des arrondissements de Belle-Anse et Baint. L'importance de ces différences peut-être appréciée à partir des enregistrements décroissants entre les plaines non-loin du littoral et les écosystèmes de montagne humides.

<sup>2</sup> Pour les communes de Grand-Gosier, Anses-à-Pitres et Baint, nous ne disposons pas de pluviomètres ni de partenariat pouvant garantir la cueillette des données de pluviosité.

**Tableau I. : Pluviométrie par décade pour les quatre 1<sup>ers</sup> mois de l'année 2018**

Mois	Janvier						Février						Mars						Avril					
	1		2		3		1		2		3		1		2		3		1		2		3	
	mm	# Jrs	mm	# Jrs	mm	# Jrs	mm	# Jrs	mm	# Jrs	mm	# Jrs	mm	# Jrs	mm	# Jrs	mm	# Jrs	mm	# Jrs	mm	# Jrs	mm	# Jrs
Seguin-Marigot	62.6	6	58.5	3	5.6	1	0	0	0	0	35.8	3	0	0	1.8	2	4.2	2	24	7	49.2	6	46	6
Bois Thomas-Marigot	N.D		N.D		N.D		0	0	0	0	25.5	3	35.6	2	18.4	1	25.4	1	45.4	2	13.2	1	116.6	5
Corail Soult-Marigot	48.6	6	3.4	1	8.3	1	0	0	3.2	1	15.6	3	2.4	1	20.3	2	189.1	4	30.8	4	18.1	1	161.7	6
Fond Jean Noël-Marigot	N.D		N.D		N.D		0	0	0	0	32	3	33	2	7.05	1	104.2	5	36.51	4	13.65	2	25.4	1
Macary-Marigot	127.5	7	44.8	4	55.24	3	0	0	0	0	35.5	3	59.2	2	71.65	6	70.6	5	52.2	4	99.2	2	107.2	6
Grande Rivière-Marigot	N.D		N.D		N.D		0	0	0	0	82.8	4	38.7	3	48.3	2	58	5	10.5	2	145.3	7	158.6	8
Savane du Bois-Marigot	74.9	6	6.7	2	27.5	4	0	0	0	0	29.2	3	6.1	1	58.6	3	136.8	4	69.4	4	0.8	1	144.6	5
Oranger-Jacmel	84	3	0	0	10	1	0	0	0	0	51	3	0	0	0	0	12	1	65	4	25	2	65	5
Sacrifice-Jacmel	47.8	6	6.4	1	43.8	3	0	0	0	0	94.5	4	0	0	11.9	2	6.4	3	64.3	3	52.5	4	66.2	7
Morne Ogé- Jacmel	44.4	2	4.6	1	11	2	0.4	1	0	0	33.8	4	0	0	3.2	4	6.8	4	30.2	6	22.4	5	25.4	8
Ridoré- La vallée de Jacmel	115.1	9	42.6	2	13.2	3	1.5	1	0	0	53.2	5	N.D		N.D		N.D		28.2	5	31.9	5	111	8
Dade- La Vallée de Jacmel	76.18	4	42.08	2	0	0	0	0	0	0	52.5	3	0	0	16.51	2	83.84	6	33.92	3	30.48	3	59.93	6
Amazone- Côtes de fer	119.6	5	25.6	3	6	1	8	1	10	1	40.4	4	4.2	1	6.4	1	42	4	33.8	2	63.2	5	68.6	6
Boucan Bélier- Côtes de fer	115.1	6	59.2	2	34.1	3	0	0	3.43	1	38.44	4	0	0	3.6	1	16.5	3	31.7	3	21.6	3	105.4	7
GriGris- Côtes de fer	106.8	3	33	4	7	1	0	0	0	0	31	4	6.2	1	5.6	2	26.6	5	43.4	3	37	6	68.4	6
Haut Corail- Belle Anse	48	3	11.3	2	4.2	1	0	0	0	0	29.6	3	0	0	18	1	16	1	9.3	2	18	3	15	2
Bouckline-Thiotte	35.6	3	16.6	2	4.2	1	0	0	0	0	38	5	3.6	1	15.6	2	31.4	3	60	3	71.8	5	23.2	4
Marmirande-Thiotte	14	2	7.4	1	3	1	0	0	0	0	26.8	4	0	0	6	2	21	2	37	4	30.2	5	17.8	2
Savane Zombie-Thiotte	20	2	53.4	3	5	1	0	0	0	0	26.5	2	0	0	12	1	35.4	3	40.6	3	91.6	4	0	0
Ti Mouillage- Cayes Jacmel	135.4	7	25.7	1	0	0	0	0	0	0	101.7	5	19.1	1	50.1	2	61.8	3	0	0	35.5	2	193.9	8
Raymond/FSA- Cayes Jacmel	N.D		N.D		N.D		0	0	11.1	1	85.1	4	3.4	2	6.3	3	28	3	39.2	5	67.4	2	112.2	9
Cap Rouge- Cayes Jacmel	25.3	5	15	2	30	2	0	0	0	0	46	6	4	2	38	4	25	4	39	6	92	3	213	8

**- Situation agricole**



**Plantation de maïs associé avec du manioc, du pois congo et du pois inconnu dans la localité des Orangers**

La période d'analyse correspond à la fois à une période de soudure et à la campagne de printemps. La liste de produits agricoles saisonniers disponibles dans les champs est très réduite. Toutefois, la disponibilité de mangues, particulièrement la variété Madame Franscique dans

les communes de Cayes Jacmel, Jacmel et Marigot, a constitué des sources de revenus et d'alimentation pour une grande partie des populations de ces communautés. Néanmoins, la production est inférieure comparée à celle de l'année dernière car les pluies irrégulières et les vents violents ayant frappés la zone de plein fouet au mois de Janvier ont provoqué la coulure des fleurs. Sur les différents marchés suivis, au début du mois de Mars, les ménages ont offerts

les dernières parts de pois congo secs issus des récoltes de la campagne de printemps 2017. La tomate, le piment, le haricot vert, le pois beurre (particulièrement à Baint) et le pois souche cultivés dans les plaines irriguées lors de la campagne d'hiver constituent en partie la disponibilité de denrées alimentaires agricoles saisonnières locales durant la période d'analyse.



La campagne de printemps étant strictement indissociable à la grande saison des pluies pour les cultivateurs exerçant leurs activités champêtres quasiment tributaires des conditions climatiques a démarré tardivement dans toute la région. Les pluies plus ou moins utiles sont installées durant la 3<sup>e</sup> décade du mois de Mars. De nombreux cultivateurs s'activent à réaliser les travaux d'entretien durant la fin du mois d'avril.

#### - Accès aux intrants

Les cultivateurs ont eu recours pour la plupart aux réserves de leurs récoltes de l'année dernière pour emblaver leurs parcelles durant la campagne de printemps. Eu égard à la dégénérescence des semences car ces matériels génétiques sont réutilisés pendant plusieurs années successives et aux intrants dits « *tout venant* », ajoutés à la mauvaise répartition des pluies, l'importance des récoltes de printemps dans la couverture des besoins alimentaires à moyen terme s'amenuiserait. La demande de produits agricoles locaux vers la fin mois de Mars coïncidant à l'installation des pluies plus ou moins abondante ayant une double finalité a entraîné une hausse des prix de ces denrées. Elles sont acquises non seulement pour la consommation au niveau des ménages mais aussi pour l'emblavement des parcelles. En outre, les interventions habituelles de distribution de semences sont de moins en moins menées dans le département or les cultivateurs depuis de nombreuses années ont affiché un comportement dépendant (attentiste) en matière d'obtention d'intrants.

#### - Production animale

La situation de la production animale n'est pas détériorée dans la région durant la période d'analyse. Toutefois, la persistance de la maladie Teschen sur les porcs reste et demeure une

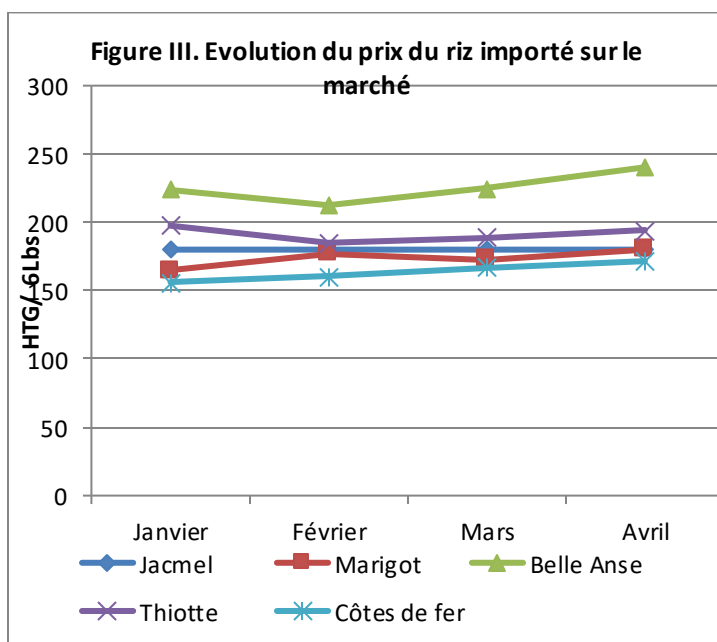
menace pour les cheptels. Par ailleurs, la campagne de vaccination des chiens contre la rage lancée par le Ministère de l’Agriculture des Ressources Naturelles et du Développement Rural (MARNDR) est en cours dans le département du Sud’ Est durant la période d’analyse. Les communes touchées durant le mois d’Avril sont Bainet, Cayes Jacmel, La Vallée et Marigot. Au cours de la 3<sup>e</sup> décade du mois de Mars, le MARNDR a coordonné et mis en œuvre une clinique mobile dans la commune des Anses-à-Pîtres suite à des observations inquiétantes sur les cheptels de caprins dans cette zone. Considérant que les cheptels sont des « *kanè bank peyizan yo* » le ministère s’est diligenté pour réaliser des travaux de déparasitage ayant touché une centaine de caprins dans les localités de Nan bannam et Platon odimond.

### - Evolution des prix des produits sur les marchés

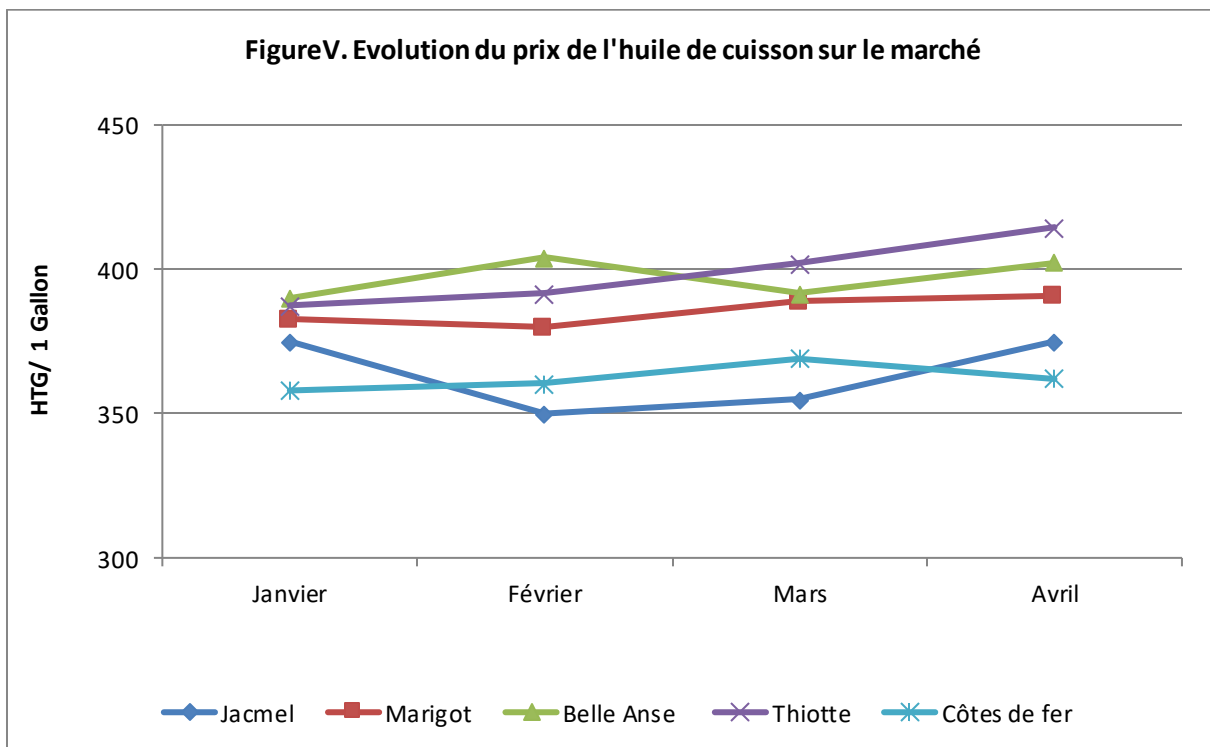
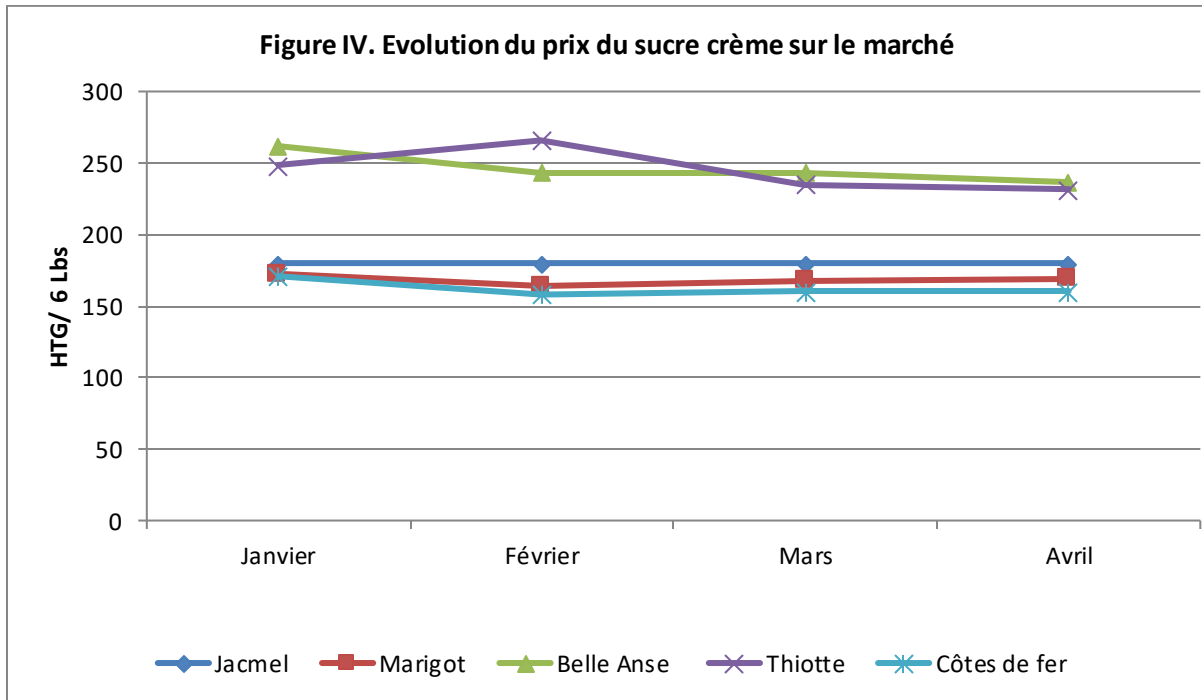
Sur la période allant de Janvier à Avril, les prix des produits suivis ont subi des fluctuations plus ou moins significatives en fonction des différents marchés. De plus, durant la période d’analyse les marchés ont connu entre autres deux perturbations majeures. D’une part, la crise à la frontière au niveau des Anses-à-Pîtres, entre la fin du mois de Février et en Mars, a causé une rupture temporaire des importations provenant de la République voisine et d’autre part l’augmentation du taux de change du dollar américain ont entraîné la hausse de la plupart des produits agricoles locaux et les denrées alimentaires agricoles importées durant la période actuelle comparée à la précédente.

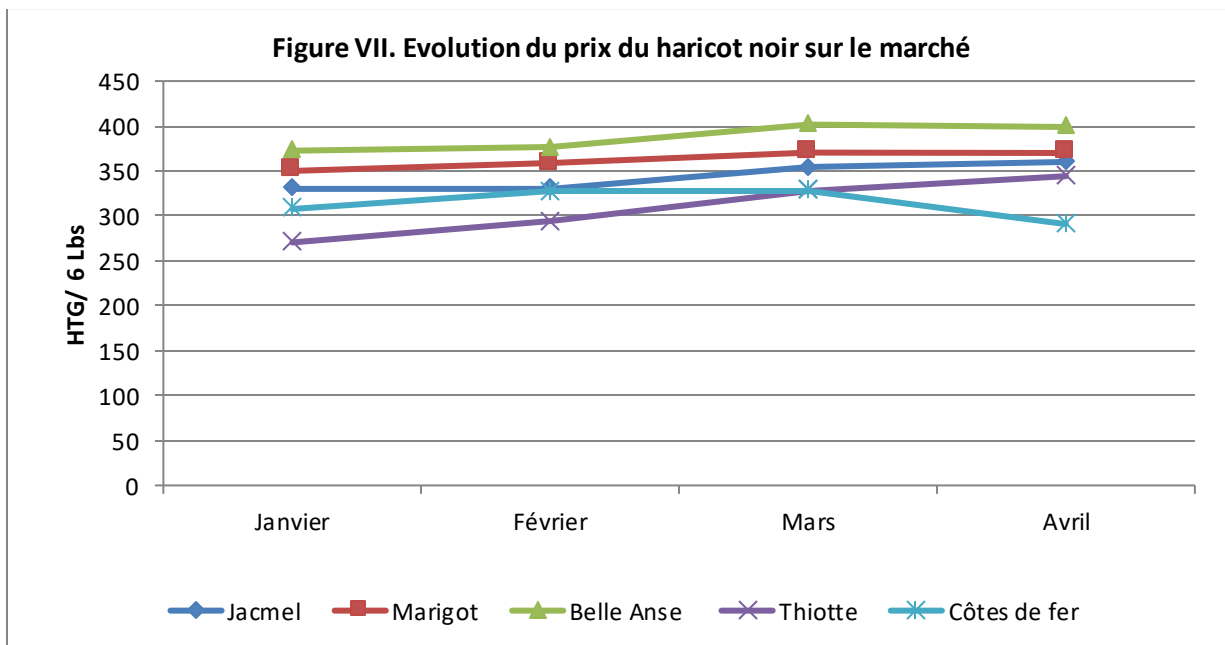
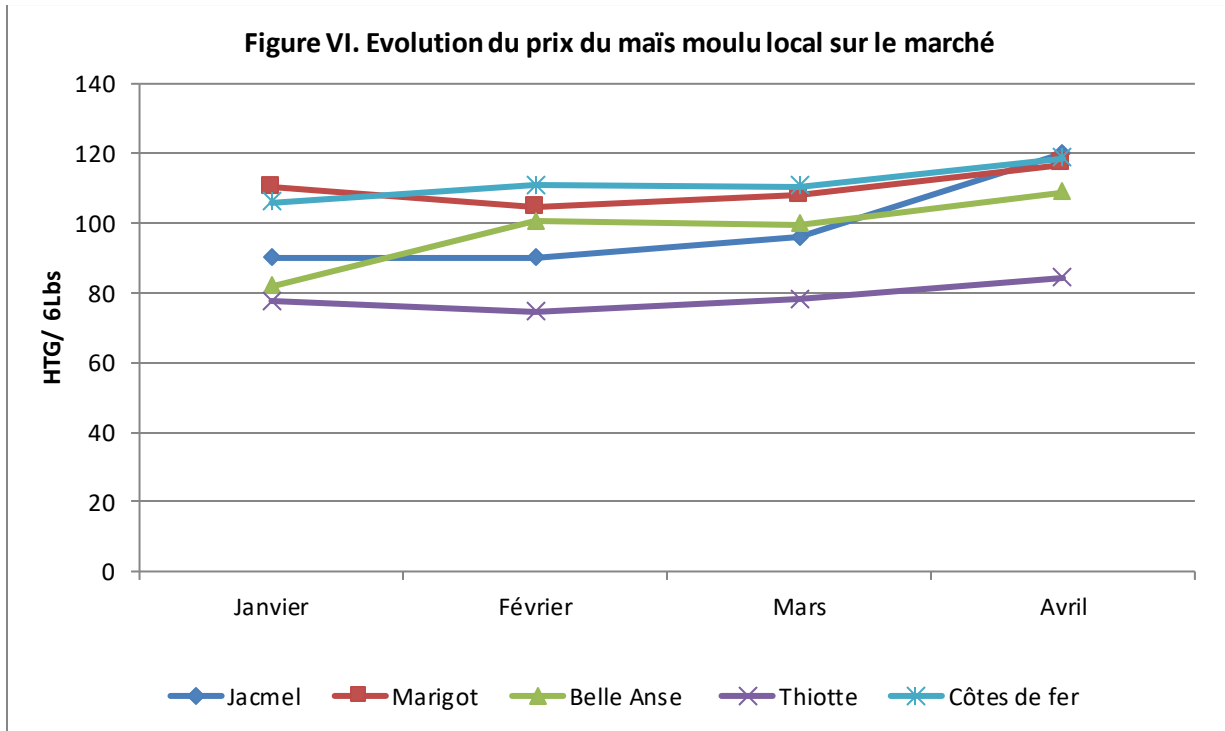
De par la crise frontalière, les prix des produits locaux et importés sont en grande partie plus élevés dans le versant oriental comparés aux autres arrondissements.

Ainsi, sur les marchés de Belle-Anse, le prix de marché du riz est largement supérieur comparés aux autres zones. Exposée aux aléas climatiques et aux problèmes d’accessibilité physique, la commune de Belle-Anse est la zone



durant la période d'analyse où les prix de la plupart des produits ont été plus élevés. Par contre, les fluctuations enregistrées sur les prix de marché dans la commune de Côtes-de-Fer sont faibles.





**- Conclusion et recommandations**

La situation de la sécurité alimentaire ne s'est pas détériorée durant la période d'analyse mais la disponibilité alimentaire dans le versant Est du département fortement tributaire des approvisionnements provenant de la République Dominicaine a été perturbée. Les récoltes de

tomate, de piment et de haricot vert issues de la campagne d'hiver ont été limitées dans l'espace particulièrement dans les plaines irriguées de la région. Les pluies irrégulières et les vents violents du mois de Janvier ont fait chutés la production de mangue mais également laissent croire qu'il y aurait des répercussions significatives sur les bananeraies dans les communes de Marigot et de Cayes Jacmel fortement affectées. Aussi, les résultats escomptés de la campagne de ce printemps seraient en baisse vu la mauvaise répartition des pluies et les difficultés d'acquisition de semences par les cultivateurs.

Quant aux principales recommandations, il s'agit de :

- Former et encadrer les cultivateurs pour mieux planifier les différentes opérations au cours des différentes campagnes ;
- Accompagner les exploitants des plaines irriguées pour augmenter leurs productions agricoles ;
- Entreprendre des actions dans le but de limiter la propagation de la maladie Teschen ;
- Faciliter la réalisation de missions périodiques à travers tout le département pour cerner la situation de la sécurité alimentaire.

Nous apprécierons tout commentaire qui pourrait contribuer à faire de ce bulletin un outil plus utile.

Pour information et contact :

Secrétaire de l'OSASE : Ing. Agro-Economiste Pierre Nelby MATHIEU,  
[pierrenelby\\_mathieu@yahoo.fr](mailto:pierrenelby_mathieu@yahoo.fr)

Animateur de terrain : Agronome Gaby NOEL, [agrogadine@yahoo.fr](mailto:agrogadine@yahoo.fr)

Coordination Nationale de la Sécurité Alimentaire (CNSA) :  
2257-6333 ou [www.cnsa509.haiti.org](http://www.cnsa509.haiti.org)